

**Специальная компьютерная система «Гермес»
с использованием фискального регистратора «Меркурий-Epson
03ФБ» с программным обеспечением версии 3.0 с пакетом
прикладных программ «Гермес» версии 3.2.5.700**

Описание системы

СОДЕРЖАНИЕ

1 НАЗНАЧЕНИЕ СИСТЕМЫ	3
1.1 Вид деятельности, для автоматизации которой предназначена система	3
1.2 Перечень объектов автоматизации, на которых используется система	3
1.3 Перечень функций, реализуемых системой	3
2 ОПИСАНИЕ СИСТЕМЫ	4
2.1 Структура системы	4
2.2 Сведения об СКС, необходимые для обеспечения эксплуатации системы	4
2.3 Описание функционирования системы и частей системы	5
3 ОПИСАНИЕ ВЗАИМОСВЯЗЕЙ В СКС	6
3.1 Системы, с которыми связана СКС	6
3.2 Описание регламента связи в СКС	6
Приложение А	7
Приложение Б	8

1 НАЗНАЧЕНИЕ СИСТЕМЫ

1.1 Вид деятельности, для автоматизации которой предназначена система

СКС «Гермес» - это комплекс программно-аппаратных средств, предназначенный для автоматизации процесса оформления услуг авиаперевозок.

1.2 Перечень объектов автоматизации, на которых используется система

Агентства по продаже пассажирских авиаперевозок.

1.3 Перечень функций, реализуемых системой

- осуществление денежных расчетов с населением при реализации авиабилетов на бланках авиакомпаний и электронных авиабилетов;
- печать авиабилетов на бланках БСО и маршрут-квитанций электронных билетов;
- выполнение кассовых операций с выдачей фискального чека;
- учет, контроль и регистрация итоговой информации в фискальной памяти и в базах СКС;
- учёт бланков строгой отчетности;
- проведение взаиморасчетов с авиакомпаниями;
- формирование бухгалтерской отчетности.

2 ОПИСАНИЕ СИСТЕМЫ

2.1 Структура системы

Структура системы обеспечивает реализацию перечня функций указанных в п. 1.3 настоящего описания и представляет собой комплекс, состоящий из рабочих мест и центрального сервера, в базе данных которого отражаются все транзакции и аккумулируются все данные, формирующиеся в процессе оформления услуг авиаперевозок. Движение потоков данных представлено на функциональной схеме (Приложение А), которая отражает процесс оформления авиабилета, выдачу пассажиру необходимых документов и регистрацию информации в базе данных центрального сервера.

При оформлении авиабилета на рабочем месте кассира утверждена и принята следующая технология работы:

1. Бронирование.
2. Определение валюты оплаты.
3. Тарификация и определение полной стоимости билета.
4. Информирование пассажира о стоимости билета.
5. Получение денег.
6. Печать билета или маршрут-квитанции.
7. Печать чека.
8. Выдача пассажиру билета или маршрут-квитанции и кассового чека.

Если не внесена информация по билету (не получена маска билета из системы бронирования) – то чек распечатать нельзя. Если билет не внесён в отчёт – то это не отражается в движении БСО и, следовательно, при инвентаризации, если билет был выписан, но не внесён в отчет будет в недостатке у кассира или агента. Если билет внесён в отчёт, но чек не распечатан – то завершить работу с отчётом программа не даст. Если билет не включён в отчёт – то при сравнении данных о выписанных и проданных билетах с данными о пролетевших пассажирах и данными системы бронирования, которое проводится центром взаиморасчётов, недостающий билет будет выявлен. Данная инвентаризация называется «полнота и своевременность отчетности» и является одной из главных и обязательных инвентаризаций для устранения махинаций со стороны агентств по продаже перевозок.

Чек печатается одновременно с включением билета в отчёт. После этого ни билет, ни чек аннулировать (удалить) нельзя. Функционирование СКС с фискальным регистратором, обеспечивает фискальность финансовых транзакций путем регистрации каждой операции по движению денежных средств в электронной базе центрального сервера с одновременным формированием контрольной чековой ленты и занесением информации в фискальную память фискального регистратора. При отсутствии связи с центральным сервером рабочее место кассира блокируется.

2.2 Сведения, необходимые для обеспечения эксплуатации системы

Состав аппаратной платформы СКС «Гермес»:

- сервер с базами данных;
- сеть передачи данных;
- рабочее место пользователя (кассира, администратора, бухгалтера);
- устройства бесперебойного питания (для сервера и рабочих мест).

Рабочее место кассира состоит из ПЭВМ (IBM PC), принтера для печати авиабилетов на бланках строгой отчетности (матричный) и фискальный регистратор «Меркурий-Ерson 03ФБ» с программным обеспечением версии 3.0. Для печати маршрут-квитанций при оформлении электронных авиабилетов с рабочего места кассира имеется доступ к сетевому лазерному принтеру.

Программное обеспечение СКС «Гермес»:

- система управления базами данных ORACLE SERVER версии 8.1.7 и выше (на центральном сервере СКС «Гермес»);
- система управления базами данных ORACLE CLIENT версии 8.1.7 и выше (на рабочем месте пользователя);
- операционная система Windows XP/2000/2003 (на рабочем месте пользователя);
- пакет прикладных программ «Гермес» версии 3.2.5.700 (на рабочем месте пользователя);
- клиентская часть системы бронирования

2.3 Описание функционирования системы и частей системы

Функционирование СКС «Гермес» с пакетом прикладных программ «Гермес» с использованием фискального регистратора «Меркурий-Epson 03ФБ» обеспечивает фискальность финансовых транзакций путем регистрации каждой операции по движению денежных средств в электронной базе данных центрального сервера, с одновременным формированием контрольной чековой ленты и занесением информации в фискальную память фискального регистратора.

Кожух фискального регистратора обеспечивает защиту от доступа к внутренним элементам после установки средств контроля. В СКС реализована следующая защита доступа к серверному оборудованию: организационно (серверное оборудование находится в комнате с закрытым доступом) и программно (доступ к информации баз данных возможен только по паролю и только с зарегистрированных в СКС рабочих мест, ведется аудит, при котором контролируются обращения к разделам баз данных и ведется учет всех операций, проводимых пользователями).

База данных центрального сервера предоставляет техническую возможность получения информации по продажам билетов за любой заданный промежуток времени. Формирование маски и уникального номера авиабилета осуществляется системой бронирования.

Связи между подразделениями, работающими с данными, хранящимися на центральном сервере системы представлены на структурной схеме (Приложение Б).

3 ОПИСАНИЕ ВЗАИМОСВЯЗЕЙ В СКС

3.1 Системы, с которыми связана СКС

Первоисточником, формирующим маску, номер и стоимость авиабилета, является система бронирования и продажи авиаперевозок. ППП «Гермес», входящий в состав СКС обеспечивает автоматическую загрузку данных из системы бронирования и продажи авиаперевозок.

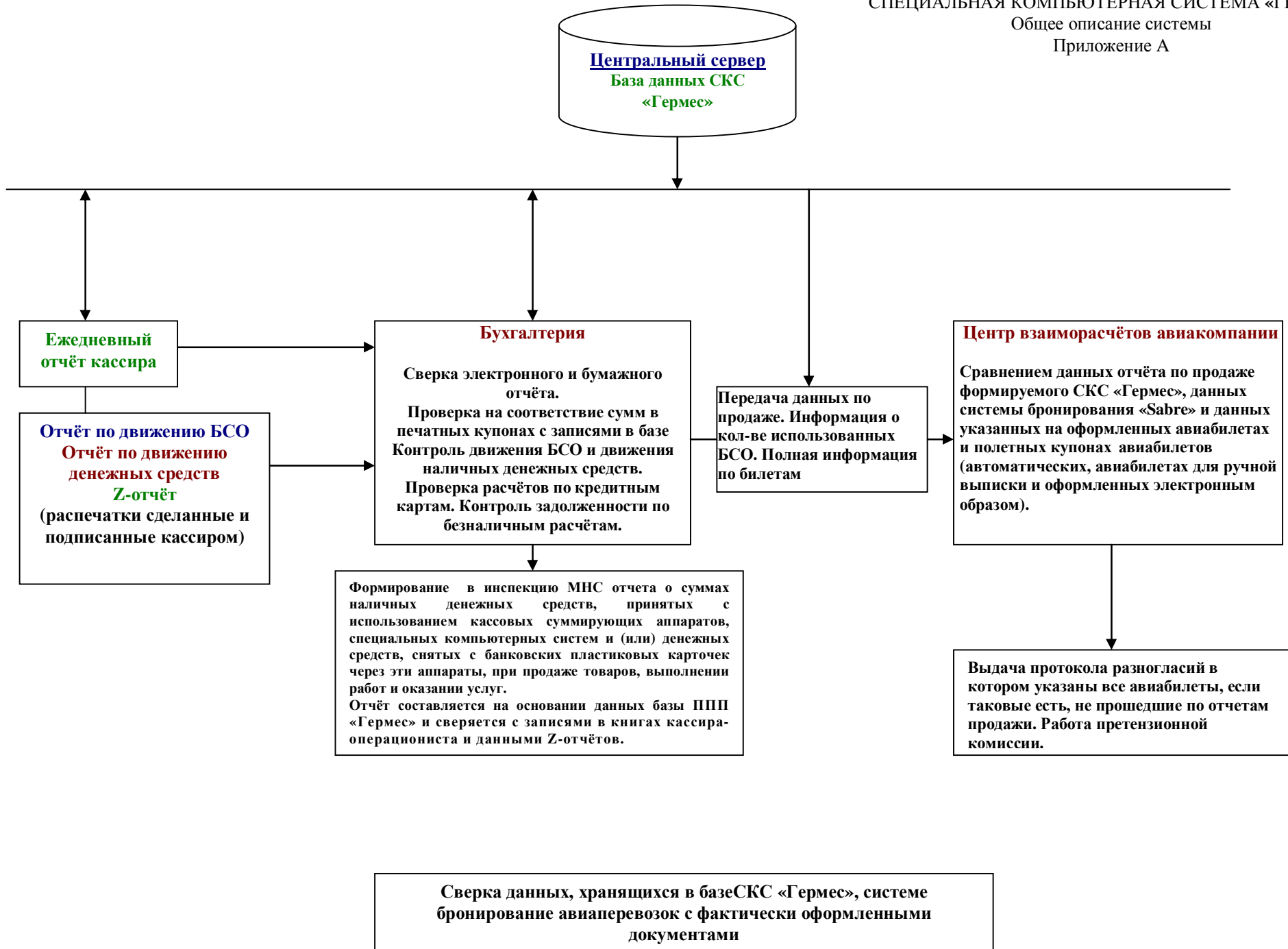
Для предоставления информации о проданных перевозках в центр взаиморасчётов авиакомпаний, ППП «Гермес», входящий в состав СКС обеспечивает выгрузку данных в формате BSP IATA.

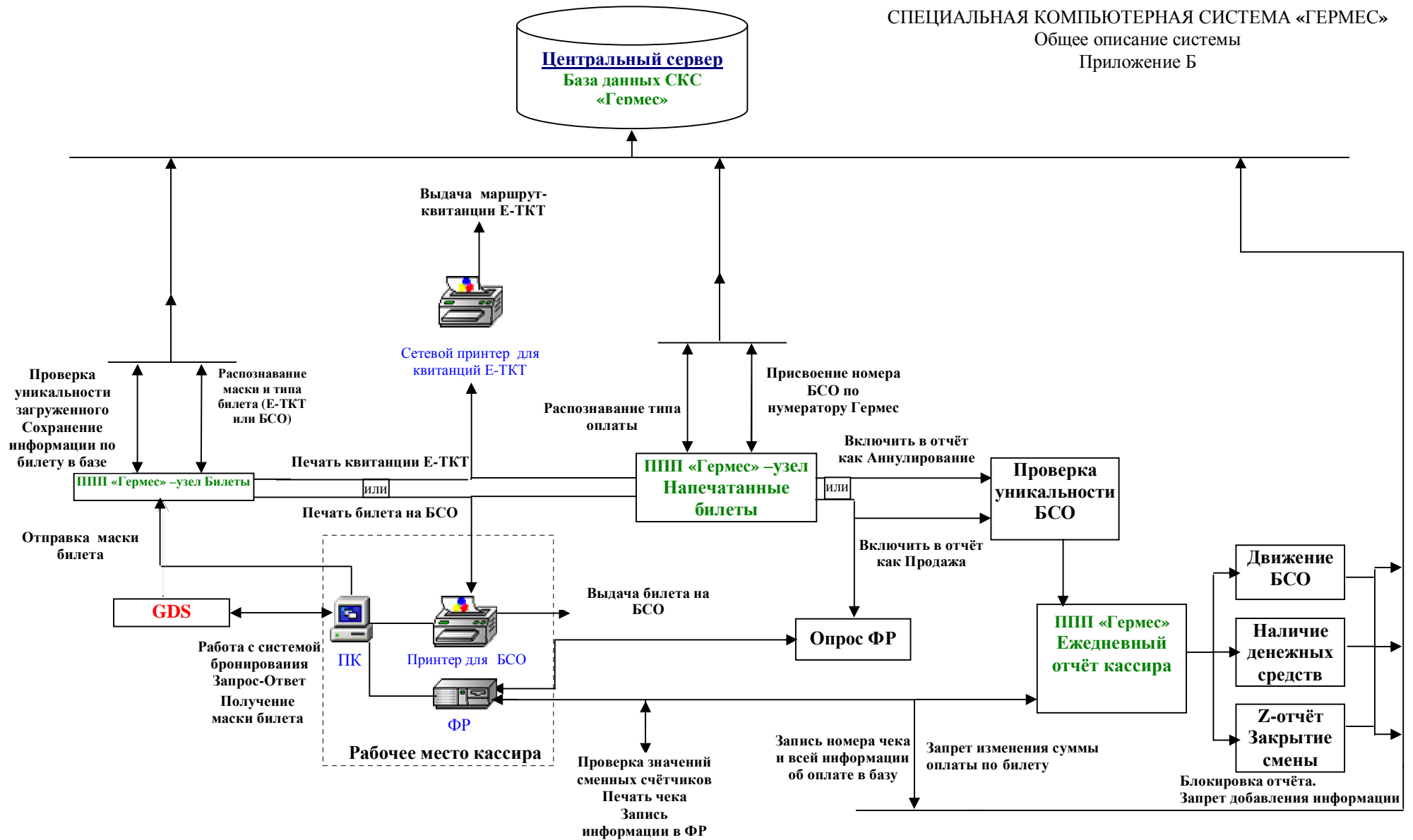
3.2 Описание регламента связи в СКС

Список номеров фискальных регистраторов, с которыми разрешено работать в СКС «Гермес» регистрируется в базе данных центрального сервера.

Регламент позволяет зафиксировать все финансовые транзакции при приёме наличных денежных средств и (или) банковских пластиковых карточек по каждой операции в электронной базе данных с одновременным формированием контрольной чековой ленты и занесением информации в фискальную память фискального регистратора.

При возникновении конфликтной ситуации, связанной с расхождением (искажением) данных комиссия, созданная для разрешения спора, на основании архивных копий, контрольных лент и документов первичной отчётности организует экспертизу, на основании которой выносится решение по спорному вопросу.





Работа кассира, оформление билета и выдача чека, сохранение данных в базе, запись информации в ФР, формирование отчётности.